

Beispiel

Im Folgenden sollen anhand häufig verwendeter Vertragsarten die Fähigkeiten von Providerwork erschlossen werden.

Erstellen Sie bitte eine Sicherung der Datenbank. Sie können dann bei der Einrichtung Ihrer Daten zu der gesicherten Version zurückkehren.

Erfassen Sie bitte die folgende Personen

Müller Arzneimittel
Luisenstr. 89
D 80000 München

Mayer Flugzeugbau
Zeppelinweg 3
D 7000 Stuttgart

Kunze Fahrzeugbau
Karl Benz Strasse 3
D 6000 Frankfurt

Wählen Sie hierzu den Menüpunkt Personen/Personen. Rufen Sie die Neuanlage über die F2 Taste auf und geben Sie die Daten ein.

The screenshot shows a software window titled "Person Neuanlage". The form contains the following fields and options:

- Code:** A text input field.
- Role Selection:** A grid of checkboxes for "Mitarbeiter", "Web", "Kunde", "Lieferant", "Firma" (checked), and "Juristische Person".
- Accounts:** Input fields for "Login-Name", "Debitorenkonto", and "Kreditorenkonto".
- Identification:** Input fields for "UstIdNr" (containing "test") and "Handelsregister".
- Name:** Three stacked text input fields, with the first containing "Müller Arzneimittel".
- Bemerkung:** A text input field.
- Language/Forms:** Dropdown menus for "Sprache" (set to "deutsch"), "Formular" (set to "Standard"), and "Preisliste" (set to "Standard").
- Adresse:** A section with a "Medium" dropdown (set to "Normal") and a "Passwort zurücksetzen" link. It includes:
 - Three stacked text input fields for "1. Zeile", "2. Zeile", and "3. Zeile".
 - A "Strasse" field containing "Luisenstr. 89".
 - "Land" dropdown (set to "D") and "PLZ" field (containing "80000").
 - "Ort" field containing "München".
 - "Briefanrede" dropdown (set to "Sehr geehrte Damen und Herren").
 - Input fields for "Telefon", "Fax", "Email", and "WEB".
 - Input fields for "Schritt" and "Werke".
- Preview:** A text area showing the entered address: "Müller Arzneimittel", "Luisenstr. 89", "D 80000 München".
- Buttons:** "Neuanlage" (with a green checkmark), "clipbord", and "Abbruch" (with a red X).

Rahmenvertrag Domainnamen

DE- Domains

Die Berechnung erfolgt im Voraus einmal im Monat und für die Einrichtung wird eine Gebühr verlangt. Der Vertrag beginnt zum Zeitpunkt der Erfassung und ist somit fließend. Die Kündigung kann alle 3 Monate erfolgen, der Vertrag muss jedoch mindestens 6 Monate laufen.

Für die Administration wird der Servername, das Verzeichnis sowie der DNS benötigt.

The left screenshot shows the 'Rahmenvertrag Bearbeiten' dialog box with the following settings:

- Tarif: Standard
- Vertragsart: Namen
- Vertragsart: Root Paket
- Sprache: deutsch
- Sprache: Hat Passwort
- Bezeichnung: DE-Domains
- Beschreibung: (empty)

The right screenshot shows the same dialog box with the calculation results:

- Berechnung: Felder 1..10 | Felder 11..19 | Verbrauch
- Intervall: berechnen, Intervall: Monat, Anzahl: 1, fließend, Berechnung im Voraus
- Verbrauch: berechnen, Basis: (empty), Einheit: (empty), Rundung: 0, Intervall: (empty), Anzahl: 0, fließend
- Kündigung: berechnen, Intervall: Monat, Anzahl: 3, Minimum: 6
- Einrichtung: berechnen, Wartung berechnen, MwSt: 16,00
- Feldtext 1: Domainname (blank -> Feld verstecken)
- Feldtext 2: Server (Felder für die Administration: ab dem 2. Feld)
- Feldtext 3: Verzeichnis
- Feldtext 4: DNS
- Feldtext 5: (empty)
- Feldtext 6: (empty)
- Feldtext 7: (empty)
- Feldtext 8: (empty)
- Feldtext 9: (empty)
- Feldtext 10: (empty)

Wechseln Sie nun in den Reiter Preise und erfassen Sie über den Doppelklick die Preise.

The left screenshot shows the 'Provider-Work - [Rahmenvertrag]' application with the 'Preise' tab selected. The table shows the following prices:

Info	Standard
Standard	€
Namen	9,7 € / Monat (i)
DE-Domains	5,43 € (e) (3 Monate, min. 6) 5 € (k)

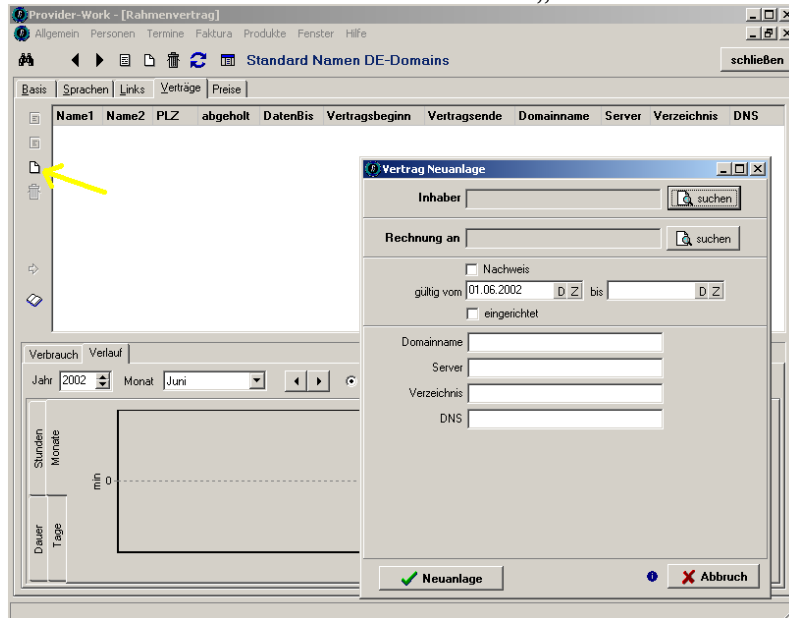
The right screenshot shows the 'Preis Bearbeiten' dialog box with the following values:

- Intervall: 9,70 € / Monat
- Einrichtung: 5,43 €
- Kündigung: 5,00 € (3 Monate; min. 6 Monate)

Erfassung der Verträge

Wir können nun den Personen die Verträge zuordnen. Gehen Sie hierzu in den Reiter Verträge.

Über den Neuanlage-Schalter links können Sie einen neuen Vertrag erfassen. Klicken Sie bei Inhaber auf den Schalter „Suchen“.

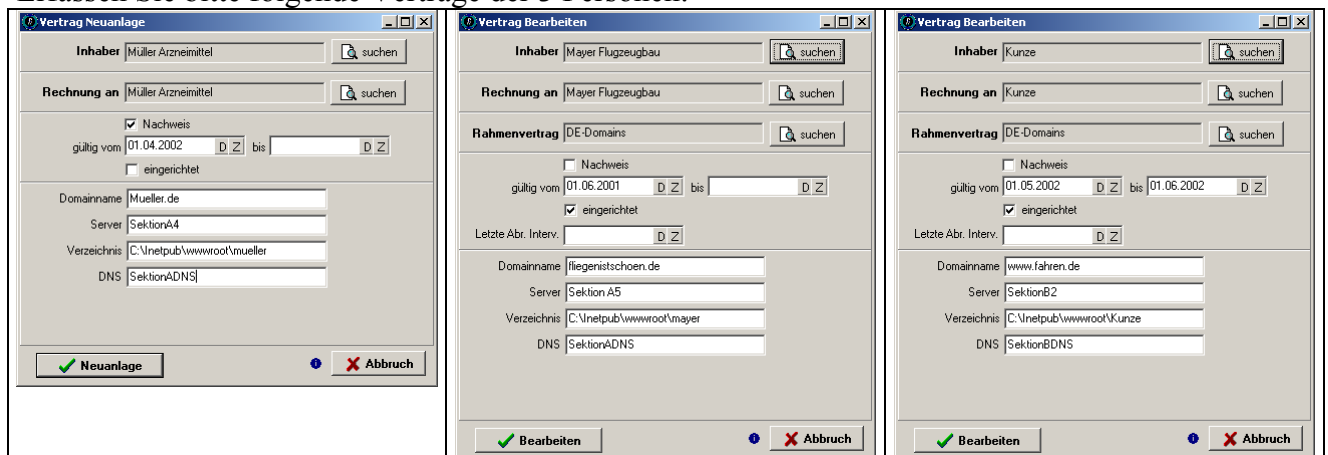


Klicken Sie in der Personen-Maske den Schalter „Kunde“ an und starten Sie die Suche (F3). Wählen Sie in der Liste die Person Müller aus.

In der Vertragsmaske finden Sie nun in den Feldern „Inhaber“ sowie „Rechnung an“ den Hr. Müller.

Providerwork unterscheidet für jeden Vertrag zwischen dem Inhaber sowie dem Rechnungsempfänger. Hiermit können z.B. Wiederverkäufer abgebildet werden.

Erfassen Sie bitte folgende Verträge der 3 Personen:



Rechnungserstellung

Es wurden die Personen erfasst, ein Rahmenvertrag angelegt sowie 3 Verträge den Personen zugeordnet. Nun können wir die erste automatische Abrechnung starten.

Rufen Sie das Menü Faktura / Rechnungserstellung auf.

Starten Sie nun die Abrechnung über den „aktualisieren“ Schalter bzw. RETURN.

Es werden Ihnen nun 3 Personen in der linken Liste angezeigt. Auf der rechten Seite können Sie über den „Preview“ Reiter die Vorschau der Rechnungen sehen:

Name 1	R.Nr	Betrag	Status
Müller Arzneimittel	R020600013	40,05	aktiv
Mayer Flugzeugbau	R020600014	146,28	aktiv
Kunze	R020600017	17,05	aktiv

Pos	Bezeichnung	Anzahl	Netto
1	DE-Domains Einrichtung Mueller.de	1,00 Stk	5,43 €
2	DE-Domains 10.04.02-10.05.02: Mueller.de	1,00 Stk	9,70 €
3	DE-Domains 10.05.02-10.06.02: Mueller.de	1,00 Stk	9,70 €
4	DE-Domains 10.06.02-10.07.02: Mueller.de	1,00 Stk	9,70 €
Zwischensumme			34,53 €
zzgl. 16 % MwSt			5,52 €
Rechnungsbetrag			40,05 €

Beachten Sie die Berechnung der Einrichtung. Diese wird nur für den Hr. Müller berechnet.

Die Verträge von Hr. Mayer sowie Hr. Kunze wurden bei der Erfassung bereits als „ingerichtet“ angelegt.

Herr Kunze hat den Vertrag vor der Mindestvertragslaufzeit gekündigt. Daher wurde die Kündigungsgebühr von 5 € berechnet.

Die Rechnungen sind noch im Status aktiv. Erst nach der Aktivierung der Rechnung über den Schalter „offen“ werden die Rechnungen in den Status offen versetzt.

Das ermöglicht Ihnen z.B. erst ab einem bestimmten Betrag die Rechnungserstellung durchzuführen. Sie können z.B. die aktiven Rechnungen nach dem Betrag sortieren (klicken Sie auf den Spaltenkopf „Betrag“) und nur die ersten x- Zeilen als offene Rechnungen deklarieren.

Name 1	Name 2	R.Nr	Betrag	Status
Müller Arzneimittel		R020600013	40,05	aktiv
Mayer Flugzeugbau		R020600014	146,28	aktiv
Kunze	Fahrzeugbau	R020600017	17,05	aktiv

Markieren Sie bitte wie in der Darstellung oben die ersten beiden Rechnungen und drücken Sie den „offen“ Schalter. Die Rechnungen werden nun als offen angezeigt.

Schließen Sie nun das Formular für die Rechnungserstellung.

Wir wollen nun die offenen Rechnungen ausdrucken. Starten Sie hierzu über den Menüpunkt Faktura/Rechnungen die Rechnungsverwaltung.

Selektieren sie beim Feld Status den Eintrag offen und klicken sie das Feld versand 2x an, bis die Checkbox leer ist. Starten Sie nun die Suche mit F3.

Es wird Ihnen nun die Liste der gefundenen Rechnungen angezeigt. Selektieren Sie die erste mit RETURN oder Doppelklick.

Drücken Sie nun den Schalter „alle Drucken“. Es werden nun alle Rechnungen ausgedruckt.

Die Rechnungen wurden nun als „versand“ markiert. Zusätzlich sehen Sie im Reiter Protokoll einen Eintrag. Hier werden sämtliche Ausgaben der Rechnung protokolliert.

Wenn Sie bei Ihren Kunden die Email-Adressen gepflegt haben, können Sie über den Schalter „Email versand“ die Rechnungen als Email verschicken. Die Rechnung wird hierbei als Anhang der Email im PDF-Format ausgegeben.

Über das Programmmodul Web-Interface kann die Rechnung nach der Eingabe des Passworts direkt angezeigt werden. Hierüber können sich Ihre Kunden die Rechnungen selbst abholen. Zugleich werden hier auch die Vertragsdaten angezeigt.

Vertragspflege

Nach dem aktivieren der Rechnungen werden die Vertragsdaten automatisch gepflegt. Das Feld eingerichtet wird gesetzt und das Datum für den letzten Abrechnungsintervall wird korrigiert.